

**Sterker worden,
groter worden
groeien!**



JAARVERSLAG

2021
2022



KBS Crescendo
Luitstraat 9
1312LH ALMERE
crescendo@skofv.nl
www.kbscrescendo.nl

Schoolgegevens	
Bestuurs- en brinnr:	40950 – 23EY
Directeur:	Maarten Lensink (dir.crescendo@skofv.nl)
Adres hoofdvestiging:	Luitstraat 9, 1312 LH Almere
Contact school:	Maarten Lensink
E-mail	dir.kbscrescendo@skofv.nl
Website	www.kbscrescendo.nl
Bevoegd gezag:	Scholengroep Katholiek Onderwijs Flevoland en Veluwe
Adres bevoegd gezag:	Postbus 608, 8200 AP Lelystad
Contactpersoon:	Maaïke Huisman
Contact bevoegd gezag:	Tel. 0320-225040 E-mail: secretariaat@skofv.nl Website: www.skofv.nl

INLEIDING

Voor u ligt het jaarverslag over het schooljaar 2021-2022 van KBS Crescendo.

Dit jaarverslag is bestemd voor alle personeelsleden, ouders en andere samenwerkpartners van Crescendo.

Nadat het jaarverslag is besproken in de MR, ontvangt het College van Bestuur (CvB) van de Scholengroep Katholiek Onderwijs (SKO) Flevoland en Veluwe en de Onderwijsinspectie een exemplaar. Ook wordt een exemplaar op onze website geplaatst.

Het jaarverslag wordt jaarlijks opgesteld en besproken en is een verplicht verantwoordingsdocument wat onderdeel uitmaakt van het kwaliteitsbeleid binnen SKO en dus ook op Crescendo.

Almere, 12 oktober 2022

Inhoud

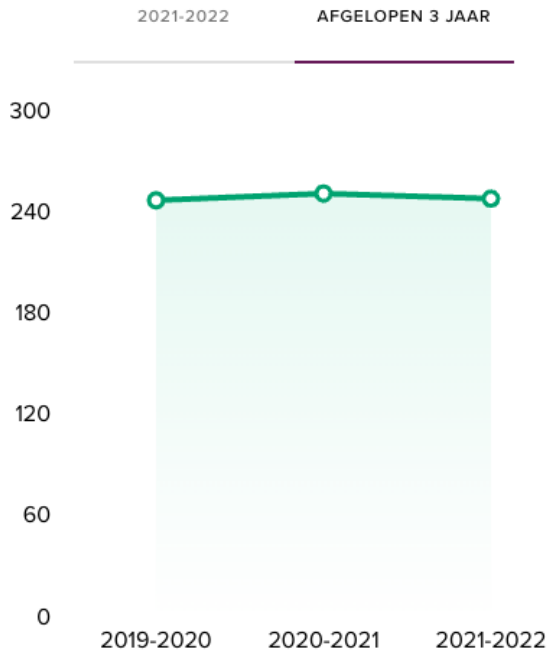
1. DE FEITEN OP EEN RIJTJE	5
1.1. LEERLINGEN	5
1.1.1. Aantallen	5
1.1.2. Voedingsgebied.....	5
1.1.3. Weging	6
1.1.4. Verdeeld naar leeftijd	6
1.2. Personeel	7
1.2.1. Personele bezetting 2021-2022	7
1.2.2. Mutaties personeel	8
1.2.3. Kengetallen verzuimpercentage	8
1.2.4. Scholing 2021-2022.....	8
1.3. Evaluatie teamscholing 2021-2022.....	9
2. HET WERK VOOR DE KINDEREN	9
2.1 Teamactiviteiten	9
2.2 Evaluatie 2021-2022	9
2.2.1 Rekenen	9
3. SCHOOLACTIVITEITEN MET DE KINDEREN	10
3.1 Activiteiten met de hele school onder schooltijd	10
3.2 Schoolactiviteiten na schooltijd	10
4. ORGANISATIE EN BEHEER.....	10
4.1 Begroting 2022.....	10
4.2 Leerlingenaantal	11
4.3 Onderwijs.....	11
4.4 Personeel	11
4.5 Inzet middelen verlaging werkdruk	11
4.6 Materiële situatie.....	12
4.7 Samenvattend.....	12
5. EXTERNE ONTWIKKELINGEN EN BETREKKINGEN	12
5.1 Passend Onderwijs Almere	12
5.2 Jeugdgezondheidszorg (JGZ).....	12
5.3 Logopedie De Praatmaat Groep	13
5.4 Bureau JAde	Fout! Bladwijzer niet gedefinieerd.
5.5 Oké op School	13
5.6 Collage.....	13
5.7 SKO (Scholengroep Katholiek Onderwijs Flevoland en Veluwe)	13
5.8 Bedrijfsarts	13
6. KWALITEITZORG	13
6.1 Kwaliteitskalender	14
6.2 Het Grote Geweten.....	14
6.3 Kwaliteitsverbetering.....	14
6.4 Inspectie.....	15
6.4.1. Inspectiebezoek september 2019.....	16
7. LEERLINGRESULTATEN (OPBRENGSTEN)	18
7.1 Toetsen voor kleuters	19
7.2 Leesonderwijs	19

7.3	Begrijpend lezen	20
7.4	Spelling.....	20
7.5	Rekenen	20
7.6	Eindtoets groep 8.....	21
7.7	Verantwoording van de toetsresultaten.....	21
8.	LEERLINGENZORG	22
8.1	Verwijzingen naar andere vormen van basisonderwijs en specifiek voortgezet onderwijs.....	22
8.2	Uitstroomniveaus groep 8 a.d.h.v. referentiekaders.....	24
8.3	Begeleiding op het gebied van leerlingenzorg.....	25
8.4	Onderzoeken.....	26
8.5	Aandacht voor leerlingen die meer aankunnen (zorg naar boven)	26
8.6	Overzicht van doublures	26

1. DE FEITEN OP EEN RIJTJE

1.1. LEERLINGEN

1.1.1. Aantallen



1.1.2. Voedingsgebied

Hier komen onze leerlingen vandaan.



1.1.3. Weging

Op basis van een aantal factoren wordt aan een school een zgn. schoolgewicht toegekend.

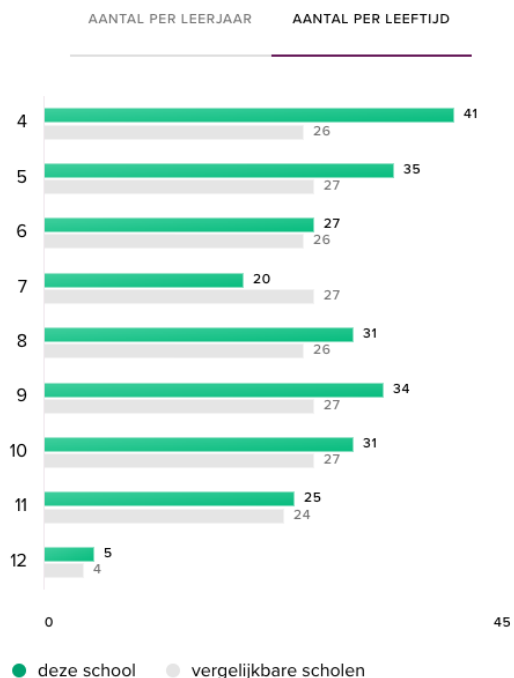
In het [nieuwe onderwijsresultatenmodel](#) gebruiken we de gemiddelde schoolweging van 3 schooljaren als maat voor de leerlingenpopulatie. Raadpleeg de gemiddelde schoolweging van alle scholen op de [pagina Schoolweging van alle scholen](#).

Het Centraal Bureau voor de Statistiek (CBS) berekent de schoolweging van een school op basis van de volgende kenmerken:

- het opleidingsniveau van de ouders
- het gemiddeld opleidingsniveau van alle moeders op school
- het land van herkomst van de ouders
- de verblijfsduur van de moeder in Nederland
- of ouders in de schuldsanering zitten

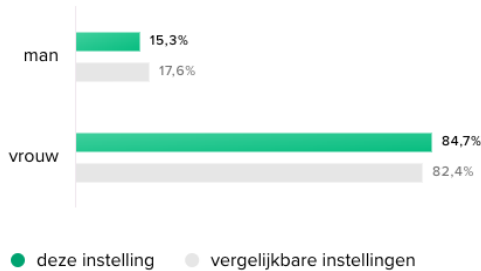
In 2021-2022 had Crescendo een schoolgewicht van 32,7 (gemiddelde over 3 jaar).

1.1.4. Verdeeld naar leeftijd



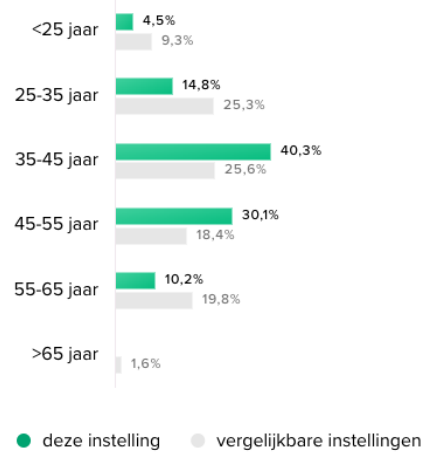
Personeel

Hoe is de verdeling mannen en vrouwen?



BRON

Wat is de leeftijd van de teamleden?



1.2.1 Personele bezetting 2021-2022

	Maandag	Dinsdag	Woensdag	Donderdag	Vrijdag
Groep 1-2a	Joke	Joke	Joke	Daphne	Daphne
Groep 1-2b	Stefanie	Stefanie	Martine H	Martine H	Stefanie
Groep 1-2c	Sjarina	Sjarina	Daphne	Sjarina	Sjarina
Groep 1-2D	Daphne	Suzanne	Suzanne	Suzanne	Suzanne
Groep 3	Kim B	Nicole	Nicole	Kim B	Kim B
Groep 4	Noelle	Noelle	Noelle	Inge	Inge
Groep 5	Kim S.	Kim S.	Kim S.	Dewy	Dewy
Groep 6	Laura	Laura	Laura	Shalinie	Shalinie
Groep 7	Tineke	Tineke	Tineke	Martine D.	Martine D.
Groep 7-8	Dewy	Monique	Monique	Monique	Monique
Groep 8	Felix	Felix	Felix	Felix	Felix

Directie

Maandag	Dinsdag	Woensdag	Donderdag	Vrijdag
Maarten	Maarten	Maarten	Maarten	Maarten

Intern Begeleider

Maandag	Dinsdag	Woensdag	Donderdag	Vrijdag
Samantha	Samantha		Samantha	

Beeldende vorming

Maandag	Dinsdag	Woensdag	Donderdag	Vrijdag
	Kirsten		Kirsten	

Bewegingsonderwijs

Maandag	Dinsdag	Woensdag	Donderdag	Vrijdag
Rick				Rick

Ondersteuning

Maandag	Dinsdag	Woensdag	Donderdag	Vrijdag
Olga	Olga	Olga		
Angelique	Angelique		Angelique	Angelique
	Rick		Rick	

1.2.2 Mutaties personeel

Nieuw:

In het schooljaar 2021-2022:

- Evelien is gestart als LIO stagiair en leraar ondersteuner.
- Truus is in januari gestart als leerkracht.
- Dewy is gestart als leerkracht.
- Rick is gestart als leerkracht bewegingsonderwijs.

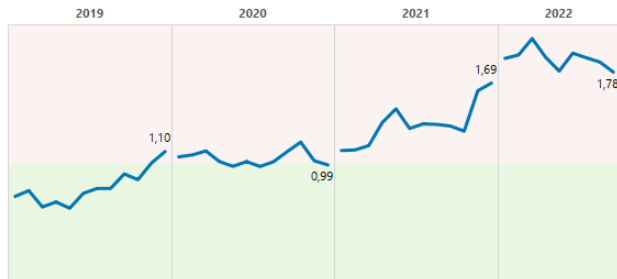
1.2.3 Kerngetallen verzuimpercentage

Verzuim overzicht

verzuim voor 23EY RK Basisschool Crescendo bijgewerkt tot en met 30-9-2022

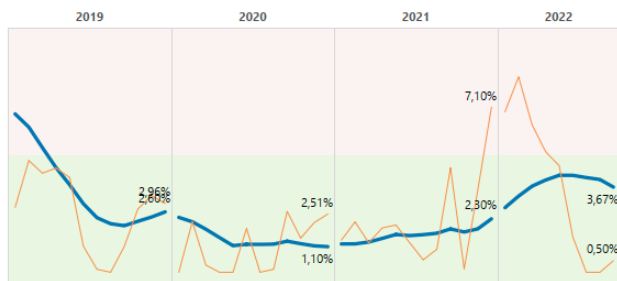


ZMF (ziekmeldingsfrequentie) afgelopen 12 maanden



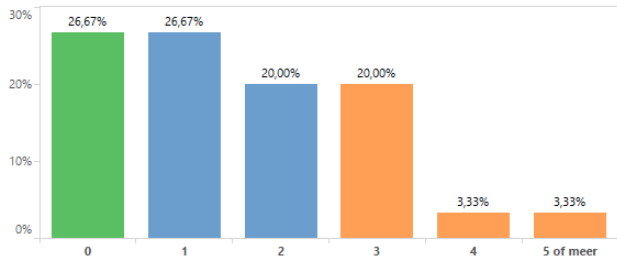
Functiecategorie	Leeftijdscategorie	WGA/WIA	Vervanging	Geslacht	
(All)	(All)	Inclusief	Inclusief	(All)	
ZVP		ZMF		GZVD	
3,67%		1,75		6,68	
#Medewerkers	2018	2019	2020	2021	Afg. 12 mnd
medewerkers met verzuim	31	31	26	30	30
medewerkers zonder verzuim	16	17	13	19	22
Percentage Nulverzuim (PNV)	48%	45%	50%	37%	27%
GZVD	29,58	9,73	4,46	4,79	6,68

ZVP (ziekteverzuimpercentage)



Verzuimmeldingen

laatste 12 maanden



1.2.4 Scholing 2021-2022

Scholing en training van het schoolteam van KBS Crescendo staat vooral in het teken van collectiviteit. Om de gezamenlijke doelstellingen te behalen heeft leren binnen de groep ook het meeste effect. We zijn gezamenlijk in ontwikkeling en op weg naar verbetering.

1.2. Evaluatie teamscholing 2021-2022

In 2021-2022 heeft zowel individuele als teamscholing plaatsgevonden.

Teamscholing stond in het teken van vier onderdelen:

- Taal
- Rekenen
- Sociaal emotionele ontwikkeling en pedagogisch klimaat
- Uitdagend en eigentijds onderwijs

2. HET WERK VOOR DE KINDEREN

2.1 Teamactiviteiten

Om het onderwijs voortdurend te ontwikkelen en om de afstemming tussen de groepen onderling te borgen kwamen de teamleden in verschillende vergaderingen bij elkaar.

- **Leerteamoverleg (LTO):** gemiddeld eens per 2 weken, om bovenstaande zaken in de bouw af te stemmen en allerhande voorkomende onderwijskundige en organisatorische zaken met elkaar te bespreken. Daarnaast om elkaar in het onderwijsproces te ondersteunen (o.a. samen lessen en/of thema's voorbereiden)
- **Commissievergaderingen van praktische aard:** ter voorbereiding van activiteiten
- **Ontwerpteam vergaderingen:** op Crescendo werken we met ontwerpteam. Een aantal leerkrachten werkt gezamenlijk aan een verbeterplan (op onderwijsinhoudelijk niveau) opgenomen in het jaarplan. Een overzicht van de ontwerpplannen is te vinden in de evaluatie
- **Studiedagen.** Vaak o.l.v. externe onderwijsexpertise wordt aan kwaliteitsverbetering gewerkt van ons onderwijs. Tijdens de studiedagen zijn o.a. de volgende onderwerpen aan bod gekomen: woordenschat bij de kleuters, onderzoekend leren, werken met WIG 5 en Kanjertraining

2.2 Evaluatie 2021-2022

Schooljaar 2021-2022 is opnieuw een bijzonder jaar geweest. Dit heeft te maken met de landelijke maatregelen omtrent het Coronavirus. Alle basisscholen in Nederland, dus ook Crescendo, hadden opnieuw te maken met een lockdown. In die periode is er wel 'onderwijs op afstand' verzorgd. Het onderwijsaanbod heeft deze maanden zo goed als mogelijk doorgang gehad. Wel hebben we gemerkt dat door veel afwezigheid van kinderen (bijv. bij verkoudheidsklachten, quarantaine, etc.) de continuïteit van ons onderwijs niet altijd even vanzelfsprekend was.

2.2.1 Rekenen

Er is ingezet op verbetering van ons rekenonderwijs.

In 2021-2022 wordt gestart met een nieuwe rekenmethode.

2.2.2 Taal

Binnen de kleuterbouw is er ingezet op woordenschat, onderzoekend leren en de overgang groep 2 naar 3 i.s.m. het Christelijk pedagogisch studiecentrum (CPS).

2.2.3 Sociaal emotionele ontwikkeling en pedagogisch klimaat

Het hele team heeft deelgenomen aan de Kanjertraining. Hierin was het voor sommigen de eerste training en behaalden zij het basis certificaat. Anderen behaalden het nascholing certificaat.

2.2.4 Uitdagend en eigentijds onderwijs

We zijn gestart met het Schaduw talentenlab voor meer- en hoogbegaafden (1 dag p/w). Daarnaast is de leerlingenraad gestart.

3. SCHOOLACTIVITEITEN MET DE KINDEREN

3.1 Activiteiten met de hele school onder schooltijd

Op Crescendo hebben in 2021-2022 de volgende schoolactiviteiten plaatsgevonden.

- Sinterklaasviering
- Kerstviering
- Kerstontbijt
- Carnaval
- Paasviering
- Paasontbijt
- Koningspelen incl. Koningsontbijt.
- Musical groep 8

3.2 Schoolactiviteiten na schooltijd

- Schoolkamp groep 8

4. ORGANISATIE EN BEHEER

4.1 Begroting 2022

De uitgebreide toelichting op de begroting is besproken in de MR waarna zij instemming heeft gegeven. Daarna is de begroting formeel goedgekeurd door het College van Bestuur (CvB).

Binnen de relatief beperkte financiële ruimte van het primair onderwijs (PO) is het een behoorlijke uitdaging om een begroting sluitend te krijgen. De verwachting is dat de komende jaren qua financiële middelen onzeker blijven en we zullen de overheidsmaatregelen nauwlettend volgen en hier, indien nodig, op anticiperen.

Begroting

Bij het opstellen van een begroting proberen we op basis van leerlingprognoses en ervaringen uit voorgaande jaren onze uitgaven voor het komend boekjaar te bepalen. Daarnaast kijken we ook naar het financieel reilen en zeilen van vergelijkbare scholen binnen onze Scholengroep (benchmarking). Steeds wordt gezocht naar een goede balans tussen enerzijds de materiële uitgaven (gemiddeld 15% van de totale inkomsten) en personele uitgaven (85%). Het gaat immers om de uiteindelijke kwaliteit die we willen en moeten behalen en waarover we verantwoording willen afleggen.

4.2 Leerlingenaantal

De inkomsten (baten) van de school zijn gebaseerd op het aantal leerlingen dat (per 1-10) op de school ingeschreven staat. We verwachten de komende jaren dat we qua leerlingaantal enigszins gelijk blijven.

4.3 Onderwijs

Het bieden van goed onderwijs is onze primaire taak. Dat betekent dat er blijvend gewerkt moet worden aan inhoudelijke verbetering. Wij weten waar we sterker in moeten worden en daar willen we aan werken. Naast innoveren, vernieuwen en verbeteren, is cyclisch evalueren en borgen van essentieel belang.

Afschrijvingstermijn	Omschrijving	Jaar	Maand	Bedrag
8 jaar	Aanvankelijk lezen	2019	augustus	€ 16.000,-
8 jaar	Taal/spelling	2019	augustus	€ 18.000,-
8 jaar	Rekenen	2021	augustus	€ 18.000,-
8 jaar	Wereldoriëntatie	2025	augustus	€ 12.000,-

4.4 Personeel

Op Crescendo werken we met verschillende functieschalen; OOP, leerkrachten in LB-schaal, leerkrachten in LC-schaal en een directieschaal (D12).

Een fulltime leerkracht LB kost	€ 79.500,-	(een dag € 15.900,-)
Een fulltime leerkracht LC kost	€ 85.348,-	(een dag € 17.100,-)
Een fulltime OOP-er kost	€ 58.270,-	(een dag € 11.654,-)
Een fulltime directeur (D12) kost	€ 104.518,-	(een dag € 20.900,-)

Deze bedragen zijn salaris en werkgeverslasten en gebaseerd op de cao 2020-2021.

Bij ons is twee dagen een vakdocent bewegingsonderwijs in dienst (LB).

De inzet van stagiaires (ROC en PABO) levert de school 'extra handen' in en buiten de groep op. Vanaf 2019-2020 is Crescendo opleidingsschool. Dit biedt ons vervolgens de mogelijkheid om LIO-ers op te nemen in de formatieruimte.

4.5 Inzet middelen verlaging werkdruk

Scholen krijgen geormerkte middelen voor het verminderen van de werkdruk. Deze bekostiging is gebaseerd op het aantal leerlingen (1-10) van het huidige schooljaar.

De inzet van deze middelen zijn (globaal):

- 2 dagen leerkracht (lessen beeldende vorming)	€ 29.000,-
- 1 ochtend vakdocent gym kleuters	€ 7.250,-
- 3 dagen leraarondersteuner	€ 28.275,-
TOTAAL	€ 64.525,-

Subsidie middelen ‘wegwerken Corona achterstanden’

Met onze schoolweging (32,7) hadden we de mogelijkheid om voor 20% van ons leerlingaantal (50 lln) een aanvraag te doen van € 900,- per leerling (totaal € 45.000,-).

De extra baten zijn volledig opgenomen in de formatie (inzet leerkrachten) om pre-teaching en RT te verzorgen voor onze leerlingen alsmede om de continuïteit in de bezetting te kunnen waarborgen in deze onzekere tijd waarin leerkrachten vaker afwezig zijn.

4.6 Materiële situatie

In 2022 is de keuken vervangen en zijn er in drie lokalen nieuwe keukenblokjes geplaatst.

4.7 Samenvattend

In 2021-2022 is er extra ingezet op personeel. Hierdoor konden we het leerlingaantal in vrijwel alle groepen acceptabel houden. Het komende schooljaar willen we, mede met de NPO-middelen, opnieuw (extra) in personeel blijven inzetten om de kwaliteit van ons onderwijs te kunnen waarborgen en mogelijke vervanging intern te kunnen opvangen.

Realisatie 2015	Realisatie 2016	Realisatie 2017	Realisatie 2018	Realisatie 2019	Realisatie 2020	Begroting 2021	Begroting 2022	Begroting 2023	Begroting 2024
€ 22.454,-	€ 32.647,-	- € 10.840,-	- € 9.596,-	- € 69.186,-	- € 2.495,-	€ 13.088,-	- € 14.166,-	€ 33.860,-	€ 28.911,-

5. EXTERNE ONTWIKKELINGEN EN BETREKKINGEN

5.1 Passend Onderwijs Almere

Schoolbesturen in Almere hebben met elkaar afgesproken dat passend onderwijs geldt voor kinderen van 2 tot 23 jaar. Vanaf de voorschoolse opvoeding, via het primair en voortgezet onderwijs tot het MBO. Samen met hun partners (leerkrachten/docenten, professionals in de jeugdketen en ouders) willen de schoolbesturen aan alle leerlingen een passend aanbod doen. Passend onderwijs begint bij het bieden van basisondersteuning op alle scholen. Dit is de door het samenwerkingsverband afgesproken onderwijszorg die een school aan alle leerlingen moet kunnen bieden. Passend bij hun niveau en mogelijkheden en met een zo goed mogelijk eindresultaat. En dat liefst zo dicht mogelijk bij huis en zo veel mogelijk op een reguliere school. Dat kan op een school in de buurt waar het kind woont, maar het kan ook op een reguliere school elders in de stad, omdat daar extra ondersteuning wordt geboden die de leerling nodig heeft. Alle vormen van ondersteuning die de basisondersteuning overstijgen, noemen we extra ondersteuning. Extra ondersteuning kan in de vorm van een arrangement regulier onderwijs of een arrangement stedelijke voorziening geboden worden door Passend Onderwijs Almere. Op Crescendo hebben wij contact met een vaste orthopedagoog en een begeleider onderwijs.

5.2 Jeugdgezondheidszorg (JGZ)

Zodra een kind 4 jaar wordt en naar school gaat, neemt JGZ 4-18 jaar het volgen van de groei en ontwikkeling van een kind over van het consultatiebureau. Alle kinderen uit groep 2 (5- en 6-jarigen) en groep 7 (10- en 11-jarigen) van het basisonderwijs worden uitgenodigd voor een preventief gezondheidsonderzoek. Dit gezondheidsonderzoek wordt gedaan door de jeugdarts. Op Crescendo werken wij samen met een vaste jeugdarts. Daarnaast werken wij met een vaste schoolmaatschappelijk werker en een opvoedadviseur.

5.3 Logopedie De Praatmaat Groep

Logopedie heeft als doel het verbeteren of vergemakkelijken van communicatie. De logopedist kan helpen bij problemen op het gebied van spraak, taal, slikken, stem en/of gehoor. Op Crescendo is er twee keer per week een vaste logopediste van De Praatmaat Groep aanwezig. De logopediste biedt preventieve hulp, voert screenings, onderzoeken en behandelingen uit en geeft advies en begeleiding.

5.4 Oké op School

Oké-op-school is een project voor kinderen die op school zitten in Almere. Oké-op-school geeft verschillende trainingen die bedoeld zijn om je beter te gaan voelen op school voor de groepen 2 t/m 8. Daarnaast verzorgt Oké op School ook voorlichtingslessen voor de groepen 6 t/m 8. Oké op School verzorgt verschillende trainingen op Crescendo.

5.5 Collage

Collage geeft in opdracht van de Gemeente en met ondersteuning van alle schoolbesturen, uitvoering aan het kunst- en cultuuronderwijs in Almere.

Op Crescendo neemt iedere groep minimaal tweemaal deel aan een dans-, muziek of beeldende vormingsactiviteit.

5.6 SKO (Scholengroep Katholiek Onderwijs Flevoland en Veluwe)

De directies (van 28 scholen) kwamen 10 keer bijeen om uiteenlopende onderwerpen te bespreken en uit te werken. Directies zitten in bovenschoolse actieteams om zodoende het Stichtingsbeleid uit te voeren. Daarnaast adviseren zij tijdens het directieberaad het CvB.

5.7 Bedrijfsarts

Scholengroep SKO is aangesloten bij 'Zorg voor de Zaak'. Tijdens de schoolontwikkelgesprekken werd het ziekteverzuim besproken alsmede de trajecten die hieraan gekoppeld waren (zie verder kerngetallen ziekteverzuim).

5.8 Sterk in de klas

Sterk in de Klas helpt kinderen bij het ontwikkelen van sociale en emotionele vaardigheden, zodat zij zich weer prettig voelen in de klas. Schooluitval wordt hiermee voorkomen. Uniek is dat er niet alleen aandacht is voor het kind, maar ook voor zijn omgeving. Het kind, de docent en de ouders werken allen aan dezelfde doelen, waardoor een krachtige gezamenlijke bijdrage plaats vindt aan de ontwikkeling van het kind.

6. KWALITEITZORG

Bij kwaliteit en resultaat valt zeker niet alleen te denken aan meetbare verstandelijke resultaten, zoals b.v. de uitstroomcijfers naar het voortgezet onderwijs. Kwaliteit en resultaat van het opvoeden en onderwijzen hangen juist samen met de wijze waarop het dagelijkse werk van kinderen wordt bekeken en beoordeeld. Als we het over resultaten hebben of rapportage zullen we dat afstemmen op de voortgang van het desbetreffende kind. Het gaat op onze school om de ontwikkeling als persoon en als kind. Kinderen zijn uniek; niet gelijk maar wel gelijkwaardig.

Elk kind in onze school telt; het kind met wie het gezin en de school het beste voor heeft. Met schoolverslagen, rapportage en resultaatbespreking bedoelen we dan: de informatie die de school en de ouders met elkaar delen, waarbij het ons gaat om het kind in zijn gehele ontwikkeling. We kijken daarom enerzijds naar de ontwikkeling van de kinderen en anderzijds naar het resultaat van ons onderwijs.

6.1 Kwaliteitskalender

Op bestuursniveau werken we met een kwaliteitskalender. De kwaliteitskalender helpt ons om op een systematische en cyclische wijze gegevens op te halen en hierop te reflecteren. Deze kwaliteitskalender gebruiken we als 'spoorboekje' voor onze evaluaties. Ieder ontwikkel- of verbeterproces begint met meten: de uitgangssituatie moet duidelijk zijn om eventuele ontwikkelingen en verbeteringen vast te kunnen stellen. Dit vraagt van ons dat we regelmatig onderzoeken, dit met behulp van adequate instrumenten. M.b.v. een kwaliteitskalender staat gepland wanneer we onze doelen evalueren, op welke manier en wie hierbij betrokken zijn (intern en extern). Dit draagt bij aan ons eigen kwaliteitsbewustzijn en hier het gesprek over te voeren. Kern van deze werkwijze is dat elke professional in onze school, op deze manier in staat is om te reflecteren op zijn/haar eigen werkwijze en de gemeenschappelijke kwaliteit van het onderwijs. De handelingen van ieder individu vormen namelijk een eigen deelproces van het hoger gelegen, gemeenschappelijke proces. Als school stimuleren we een open cultuur waarin leraren een onderzoekende houding hebben, intrinsiek nieuwsgierig zijn naar de resultaten van hun handelen, er op gericht zijn zichzelf te ontwikkelen en het onderwijs te verbeteren, betrokken zijn op de leerlingen, met elkaar samenwerken, elkaar om advies vragen en elkaar aanspreken. De leerkracht doet ertoe!

6.2 Het Grote Geweten

Op schoolniveau werken we ook met een kwaliteitskalender 'Het Grote Geweten'. Hierin staat per maand aangegeven welke onderwerpen in het team of binnen een bouw opgepakt, besproken of geëvalueerd worden. Op deze manier weten we dat alle essentiële (onderwijs gerelateerde) onderwerpen gedurende het jaar aan bod komen. Afspraken zijn vastgelegd in een interne schoolgids en worden cyclisch geëvalueerd en waar nodig bijgesteld.

6.3 Kwaliteitsverbetering

Op verschillende manieren wordt er op onze school gewerkt aan de voortdurende verbetering van de kwaliteit van ons onderwijs.

Kwaliteit heeft te maken met:

- De ontwikkeling en leerresultaten van de kinderen
- Het aanbod van het onderwijs (leerstof)
- De kwaliteit van het lesgeven van de leerkrachten (instructie)
- De organisatie van de school
- De samenwerking met allerlei geledingen en instanties binnen en buiten de school

Door regelmatig en systematisch de verschillende onderdelen te evalueren willen wij inhoud geven aan een voortdurende kwaliteitsverbetering.

In dit deel wordt beschreven op welke manieren we de kwaliteit willen bewaken en indien noodzakelijk verbeteren. Maatregelen en instrumenten hierbij zijn:

- Op de eerste plaats dragen we zorg voor een goede sfeer in de groepen, omdat dit voor de opvoedings- en onderwijssituatie van groot belang is
- Goede samenwerking en overleg in het team d.m.v. regelmatige bouw- en teamvergaderingen.
- Het managementteam (bouwcoördinatoren, IB en directie) overlegt één keer per maand in een managementteamoverleg (MTO)
- De interne begeleider en directie hebben eens in de drie weken een overleg
- Zowel gezamenlijk als individueel vindt er regelmatige scholing van de medewerkers plaats
- Er is bovenschools overleg tussen de directies (zowel op lokaal als Stichtingsniveau)
- In het netwerk van intern begeleiders in Almere wordt scholing verzorgd en wordt meegedacht over het beleid rond leerlingenzorg
- Er vinden groepsbezoeken en observaties gericht op instructievaardigheden van de leerkrachten plaats. Dit om een doorgaande lijn in leerkrachtinstructie en klassenmanagement binnen de school te waarborgen. Met een kijkwijzer worden de pedagogische en didactische vaardigheden van de leerkracht in kaart gebracht
- De school wordt periodiek 'doorgelicht' door de inspectie
- De resultaten van de leerlingen worden met methodegebonden en methode-onafhankelijke toetsen en observatielijsten regelmatig gemeten en bijgehouden in het leerlingvolgsysteem
- Het afnemen van individuele toetsen. Kinderen worden minimaal tweemaal per jaar getoetst om het leesniveau te bepalen middels de Citotoetsen. Incidenteel kan een leerling getoetst worden om een leer- of gedragsprobleem te kunnen analyseren. In dit kader kan ook in de groep geobserveerd worden
- Overleg tussen de groepsleerkrachten onderling en vooraf ingeplande overleggen met de intern begeleider
- Het bieden van individuele hulp aan kinderen die dit nodig hebben (pre-teaching en remedial teaching in de groep en buiten de groep)
- Het geven van uitdagende en stimulerende leerstof aan leerlingen die meer aankunnen
- Regelmatige besprekingen van kinderen met extra ondersteuningsbehoeften
- Bespreken van leerlingen in het zorg-adviesteam (ZAT)
- Eens per drie jaar wordt een leerlingenenquête gehouden. Deze wordt besproken in het team en de MR en gecommuniceerd naar alle ouders
- Ouders hebben inzicht, inspraak en inbreng betreffende verschillende terreinen binnen de school. Om van hun mening kennis te kunnen nemen ontvangen alle ouders gemiddeld eens per drie jaar een enquête. Het resultaat hiervan wordt teruggekoppeld.
- Leerlingen vullen tweemaal per jaar een vragenlijst KanVas in om de sociaal emotionele ontwikkeling te kunnen volgen
- Bij de leerlingen uit de groepen 6 t/m 8 wordt jaarlijks de sociale veiligheidsmeter afgenomen van Scholen op de Kaart
- Er wordt gemiddeld eens per drie jaar een personeel- en oudertevredenheidsonderzoek afgenomen

6.4 Inspectie

Ze begint haar toezicht voortaan niet bij de scholen maar bij het schoolbestuur. Dat moet laten zien hoe het de kwaliteitszorg voor zijn scholen heeft geregeld. Het schoolplan vormt daarbij het uitgangspunt. De inspectie checkt vervolgens op een aantal scholen of de bevindingen van het bestuur matchen met haar bevindingen. De waarborgfunctie van de inspectie blijft onveranderd. De norm voor basiskwaliteit is dat een bestuur en zijn scholen voldoen aan de deugdelijkheidseisen rond de onderwijskwaliteit, de

kwaliteitszorg en het financieel beheer. De inspectie kan concluderen dat een school van basiskwaliteit is, 'onvoldoende' of 'zeer zwak' is.

De inspectie heeft daarnaast een stimulerende taak om dat wat goed gaat verder te helpen verbeteren. Eigen ambities en het ontwikkelen van een verbetercultuur staan centraal.

De Onderwijsinspectie heeft Crescendo in september 2019 bezocht in het kader van een verificatieonderzoek. Alle vier de indicatoren zijn beoordeeld als voldoende. Crescendo voldoet daarmee aan de basiskwaliteit. Het verslag van dit bezoek staat hieronder.

6.4.1. Inspectiebezoek september 2019

Op 26 september 2019 heeft de Onderwijsinspectie Crescendo bezocht in het kader van een verificatieonderzoek. Het onderzoek op Crescendo maakte deel uit van een bestuursonderzoek (Crescendo valt samen met 27 andere basisscholen onder SKO). Bij ons op Crescendo is uitgebreid onderzoek gedaan naar de vier indicatoren:

1. Zicht op ontwikkeling
2. Didactisch handelen
3. Kwaliteitszorg
4. Kwaliteitscultuur



Het volledige bestuursrapport kunt u teruglezen op <https://www.zoekscholen.onderwijsinspectie.nl/zoek-en-vergelijk/sector/po/id/5497?pagina=1&zoekterm=crescendo>

Hieronder vindt u de bevindingen van de Onderwijsinspectie over Crescendo.

Rapportage Onderwijsinspectie over KBS Crescendo

Basisschool Crescendo verzorgt onderwijs aan ongeveer 252 leerlingen. De school staat in Almere en kent twee locaties. De school staat voor gedifferentieerd en betekenisvol onderwijs.

Onderwijsproces	O	V	G
OP2 Zicht op ontwikkeling		•	
OP3 Didactisch handelen		•	

De structuur staat, maar de analyses kunnen diepgaander.

De leraren hebben in voldoende mate zicht op de ontwikkeling van de leerlingen.

De Basisschool Crescendo hanteert voldoende en landelijk genormeerde instrumenten om de ontwikkeling van de leerlingen te volgen. In de kleutergroepen volgen de leerkrachten de kinderen met een gestandaardiseerd volgsysteem.

De leerkrachten analyseren, in samenspraak met de intern begeleider, de gegevens en de observaties op het niveau van de groep en van de individuele leerlingen. In de groepsoverzichten noteren de leerkrachten per leerling de bevorderende en belemmerende factoren van de leerlingen en hun onderwijsbehoeften.

Voor rekenen-wiskunde en begrijpend lezen maken de leerkrachten op basis van deze gegevens de groepsplannen (binnenkort ook voor spelling). De leerkracht werkt dit per methodeblok, mede aan de hand van de leerlijnen, verder uit en de groepsplannen worden ook op dat niveau geëvalueerd. In de dagroosters is te zien welke leerlingen voor extra ondersteuning in aanmerking komen.

Een verbeterpunt is wel dat als een leerling aan het eind van de looptijd van het groepsplan de beoogde vaardigheidsgroei (op onderdelen) niet heeft behaald, de analyse naar mogelijk onderliggende factoren onvoldoende diepgaand is. Die blijft nu te veel op het niveau van de foutencategorieën. Het is daardoor onvoldoende duidelijk of de ingezette interventies wel effectief zijn. In het zogeheten ontwerpteam 'Zicht op ontwikkeling' is dit als ontwikkelpunt opgenomen.

Doorgaande lijn zichtbaar

Tijdens dit schoolbezoek zijn drie groepen bezocht; dat hebben we samen met een observant van de school gedaan. Tijdens de lesobservaties is gezien dat het didactisch handelen van de leerkrachten van een voldoende niveau is. Daarin hebben we gezien dat de leerkrachten handelen vanuit het afgesproken instructiemodel en passende (en ook coöperatieve) werkvormen hanteren. De instructie en opdrachten zijn voor de meeste leerlingen afgestemd op hun ontwikkelingsniveau. Dat geldt echter in onvoldoende mate voor de meer- en hoogbegaafde leerlingen. De directie heeft dit probleem onderkend en onderneemt acties.

Er heerst rust, structuur en een positief leerklimaat in de groepen. De leerlingen zijn (mede) daardoor actief en taakbetrokken.

Kwaliteitszorg en ambitie	O	V	G
KA1 Kwaliteitszorg		•	
KA2 Kwaliteitscultuur		•	

Van nu naar beter

De kwaliteitszorg op de Basisschool Crescendo is van voldoende niveau.

De directeur en de intern begeleider zijn bij aanvang van het schooljaar 2018/2019 in dienst getreden. De school heeft in de daaraan voorgaande periode te maken gehad met veel personele wisselingen, zowel in het management als bij het onderwijzend personeel. Dat gaf veel onrust in het team, en ook bij de leerlingen en ouders. De (tussentijdse) opbrengsten stonden onder druk. Dat was voor het bestuur reden de school extra aandacht te geven. De opdracht aan het nieuwe managementteam was weer rust te brengen op de school en de negatieve trend bij de opbrengsten om te buigen. Tevens moest de interne en externe communicatie verbeterd worden. Het managementteam heeft een scherpe analyse van de stand van zaken op dat moment en een verbeterplan ("van nu naar beter") gemaakt. Aan dit verbeterplan is ook het jaarplan gekoppeld. Op punten kan nog scherper worden geformuleerd wanneer men tevreden is. Tijdens dit verbetertraject is er regelmatig overleg geweest met het bestuur (i.c. de beleidsmedewerkers). De gehanteerde prestatie-indicatoren waren echter wel beperkt: opbrengsten en ziekteverzuim. Het bestuur heeft in deze fase van teamontwikkeling geen overleggen met het team gevoerd. Het bestuur heeft budget beschikbaar gesteld voor een extra groep 3 en het inhuren van externe expertise.

Een sterk punt van de school is de wijze waarop de borging is vormgegeven: in een jaarkalender is aangegeven wanneer welke onderwerpen besproken/geëvalueerd worden en de (onderwijskundige) afspraken worden op een overzichtelijke (inclusief versiebeheer) en toegankelijke manier centraal vastgelegd.

De eilanden verbonden

Ook de kwaliteitscultuur beoordelen we als Voldoende.

In zijn analyse van de stand van zaken begin schooljaar 2018/2019 constateert de directeur dat de leerkrachten te veel zelfsturend en te weinig teamgericht zijn en dat er te veel sprake is van een 'wandelgangcultuur' en te weinig van een professionele cultuur. Nu, een jaar later, zien wij dat er een hecht team staat. Dat blijkt enerzijds uit de eensgezindheid en het enthousiasme dat we bemerkten tijdens het gesprek dat we hebben gevoerd met een afvaardiging van de leraren. Het blijkt anderzijds ook op de manier waarop de schoolbrede afspraken vorm hebben gekregen in de manier van lesgeven en de administratie in de groepen, zoals we die hebben waargenomen tijdens de lesobservaties. Het

meer teamgericht werken komt ook tot uiting in het gezamenlijk voorbereiden van lessen en het gebruik van video-opnames van lessen. Van collegiale consultaties komt het echter nauwelijks. Wel hebben de directeur en de intern begeleider (mede in het licht van de stand-van-zaken-analyse) regelmatig lesobservaties aan de hand van een kijkwijzer gedaan. De leerkrachten houden nog niet structureel hun bekwaamheidsdossier bij. Van het bovenschoolse scholingsaanbod is slechts beperkt gebruik gemaakt.

Overige wettelijke vereisten

Bij de overige wettelijke vereisten die in het onderzoek zijn meegenomen, hebben we geen tekortkomingen aangetroffen.

7. LEERLINGRESULTATEN (OPBRENGSTEN)

Op onze school worden kinderen gevolgd in hun ontwikkeling. Het doel hiervan is om van het individuele kind te bekijken of het zich in opgaande lijn ontwikkelt op cognitief en sociaal-emotioneel niveau.

Hiertoe worden methode gebonden en methode-onafhankelijke toetsen gebruikt, naast de aantekeningen en observaties welke de leerkracht maakt.

De toetsen worden in een schooljaar volgens een planning (toetsrooster) afgenomen.

Naast het kunnen volgen van de ontwikkeling van elk kind heeft het toetsen nog een functie in de school als "opvoedings- en leerinstituut". Aan de hand van de "norm" welke bij een toets gegeven wordt is het mogelijk om te onderkennen hoe een kind, de school als geheel, of een specifieke groep leerlingen ten opzichte van deze landelijke norm staat. Zijn de leerresultaten, welke uit de toetsen blijken, over het algemeen onder, gelijk of boven de norm.

Eenvoudig gesteld: hoe doen we het op onze school eigenlijk?

Hierbij moeten we in het oog houden dat een school een eigen leerplan heeft, welke uiteraard voldoet aan de wettelijke eisen en zal ook de samenstelling van de schoolbevolking een rol spelen.

Het toetsen mag ook geen doel op zichzelf zijn. Met een toetsresultaat moet iets gebeuren.

Dit kan zijn:

- het kritisch onder de loep nemen van de manier waarop leerstof wordt aangeboden en overgebracht
- het onderkennen van een probleem. Ook dit kan op het gebied van de leerstof, de overdracht hiervan of in het kind zelf liggen

Passende maatregelen kunnen dan genomen worden. Naast de extra zorg die voor het individuele kind het gevolg kan zijn, kan het toetsen aanleiding zijn om bij het onderwijs op onze school bijzondere aandacht aan een vakgebied te geven. Dit betekent concreet; hoe brengen we de leerstof over en op welke wijze kunnen we dit nog beter doen? Het is dus meer dan aandacht schenken aan leerstofkeuze en ordening. Resultaatverbetering richt zich ook op de didactiek.

In de afgelopen jaren is het aantal afgenomen toetsen gegroeid. Werkend aan een goed leerlingvolgsysteem zal kritisch naar de toetsen gekeken moeten worden. Toetsen is geen doel op zichzelf, maar een middel om meer inzicht te krijgen in de leervorderingen van kinderen en van de leeropbrengst van onze school, onderverdeeld in de verschillende leerjaren.

Als de leerlingen een Citotoets maken wordt de score (het aantal goede antwoorden) bij het invoeren in het leerlingvolgsysteem automatisch omgezet in een vaardigheidsscore.

Het is niet zo dat bij elke toets het gemiddelde van een vaardigheidsscore met eenzelfde getal omhooggaat.

De groei van een groep leerlingen wordt gevolgd over vijf schooljaren.

Zo is te zien in welk schooljaar de groep leerlingen meer of minder winst geboekt heeft.

De stand van zaken van een leerjaar over vijf schooljaren kan vergeleken worden.

Op deze manier is te zien of een groep van dit jaar hoger scoort vergeleken met een (jaar)groep van hetzelfde leerjaar van voorgaande jaren.

Opmerking 1:

Omdat de schoolbevolking door tussentijds instroom en uitstroom kan wisselen zijn de vergelijkingen niet absoluut, maar relatief.

Opmerking 2:

De trendanalyses geven de ongecorrigeerde vaardigheidsscores aan. Er wordt geen rekening gehouden met de factoren:

- *of een leerling korter dan één jaar op Crescendo ingeschreven staat.;*
- *korter dan 4 jaar geleden in Nederland is komen wonen;*
- *een aparte leerlijn met ontwikkelingsperspectief (OPP) heeft.*

7.1 Toetsen voor kleuters

Bij oudste kleuters worden toetsen afgenomen. Hierin zijn aspecten van de taalontwikkeling en van de geletterdheid opgenomen. Het omvat: passieve woordenschat en kritisch luisteren (= het herkennen van begrippen en het begrijpen van korte teksten). Ook wordt gekeken naar de schriftorientatie, klank en rijm, laatste en eerste woord horen en de auditieve synthese.

Aan de hand van de resultaten van deze toets wordt gericht in de groep en individueel gewerkt aan de voorwaarden die nodig zijn voor het aanvankelijk leesproces.

Wij werken met 'Inzichtelijk', een werkwijze voor doel- en handelingsgericht werken zowel voor peuters als voor groep 1-2. Inzichtelijk geeft zicht op:

- de doorgaande leerlijnen
- de onderwijsbehoeften van leerlingen
- de opbrengsten en ontwikkelingen van leerlingen

De principes van HGW zijn in Inzichtelijk verwerkt.

7.2 Leesonderwijs

In groep 3 leren de kinderen op Crescendo lezen met de leesmethode "Lijn 3".

In deze methode is differentiatie in het aanvankelijk leesonderwijs een kenmerk.

Kinderen die al kunnen lezen of het leesproces snel oppakken kunnen een snellere route volgen dan degenen die meer instructie en begeleiding nodig hebben. De vorderingen van elk kind worden aan de hand van de methode gebonden toetsen bijgehouden.

De vorderingen van de leerlingen worden volgens leestoetsen in de methode gevolgd.

Daarnaast is het ook belangrijk, en zelfs een eis van de inspectie, dat er een methode-onafhankelijke leestoets wordt afgenomen.

Vanaf het derde leerjaar wordt daarom de DMT (Drie-minuten-toets) minimaal tweemaal per jaar afgenomen, in combinatie met de AVI leestest.

De DMT is een 1 minuut-woorden-leestest op drie niveaus. Kaart 1 heeft gemakkelijke woordjes, kaart 2 heeft wat moeilijker woorden met meer medeklinkers en kaart 3 heeft langere woorden en moeilijker lettercombinaties.

Bij alle leerlingen worden op de toetsmomenten de kaarten 1, 2 en 3 afgenomen. De totaalscore wordt dan als maatstaf genomen. Uitzondering hierop is groep 3. Bij de toets van januari wordt kaart 3 niet standaard afgenomen.

De AVI test meet welke moeilijkheidsgraad van teksten een kind naar behoren kan lezen. Daarnaast kan deze toets gebruikt worden als diagnose om te zien waarom een kind een bepaalde tekst niet kan lezen. Slaat het kind woorden over, verzint hij er woorden bij, spelt hij veel of raadt hij naar een woord. Aan de hand van deze toetsen voor het technisch lezen, de DMT en de AVI, kunnen de kinderen in leesniveaugroepjes worden ingedeeld om het technisch lezen beter onder de knie te krijgen.

Leesboeken zijn in de school ook op AVI-niveaus gerangschikt.

Tevens kan men per leerling zien hoe de leesvorderingen zijn, ten opzichte van de norm en ten opzichte van zichzelf. Is er vooruitgang te zien of ontwikkelt het kind zich anders dan verwacht?

Bij kinderen vanaf groep 6 die het hoogste niveau van technisch lezen bereikt hebben (AVI Plus) wordt de leestoets niet meer afgenomen.

De scores van de kinderen worden, net als de overige toetsscores, in het LVS bijgehouden.

Begrijpend lezen

Om bij dit belangrijke onderdeel van het leesonderwijs te kunnen onderkennen in welke mate een kind in staat is om een tekst te begrijpen wordt in de groepen 4 t/m 8 tweemaal per jaar, een methode onafhankelijke toets afgenomen.

7.3 Spelling

De taalmethode heeft methode gebonden spellingtoetsen. De methode-onafhankelijke spellingtoetsen van het leerlingvolgsysteem van Cito worden tweemaal per schooljaar afgenomen.

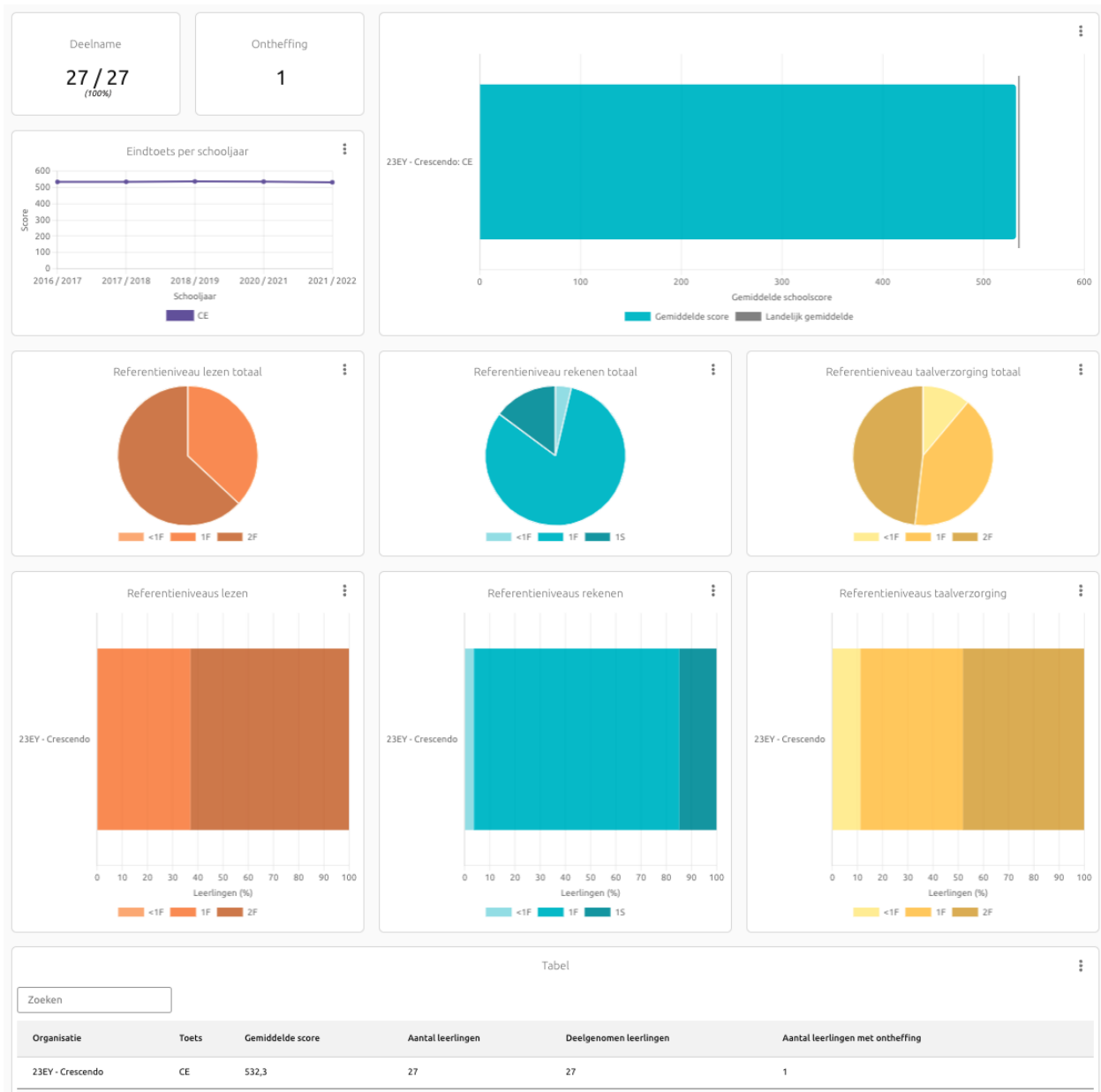
7.4 Rekenen

In de groepen 3 tot en met 7 wordt tweemaal per jaar deze Cito-toets afgenomen. Voor groep 8 is dat eenmaal - in januari. Voor elk kind wordt ook hierbij de score bijgehouden in het leerlingvolgsysteem.

Factoren bij verschuivingen in de resultaten per leerjaar die mede een rol kunnen spelen en bij de analyse:

- Er gaan kinderen tussentijds van school en er komen nieuwe zij-instromers. Een jaargroep is nooit geheel gelijk aan het voorgaande schooljaar
- Als leerlingen van een andere school komen kan er sprake zijn van achterstand op leergebied, maar ook een voorsprong is mogelijk
- Door wisseling in de periode van de zomervakantie kan er soms sprake zijn van een kort of een lang schooljaar
- Intensieve aandacht voor individuele kinderen wegens cognitieve of gedragsmatige problematieken in een groep kan een sterke wissel trekken op de effectieve onderwijstijd aan alle leerlingen van die groep. Dit kan mede de oorzaak zijn van het verschil in gemiddelde vaardigheidsscores tussen de groepen

7.5 Eindtoets groep 8



7.6 Verantwoording van de toetsresultaten

Op onze school zijn de leerresultaten besproken en geanalyseerd. Dit gebeurt elk jaar op groeps-, bouw- en teamniveau en wordt gecoördineerd door de intern begeleider. Daarnaast worden de leerresultaten ook tweemaal per jaar met de MR besproken en met een stafmedewerker van de SKO in de zgn. schoolontwikkelgesprekken. Een soortgelijke rapportage wordt aan de Inspectie van het Onderwijs toegezonden.

8. LEERLINGENZORG

8.1 Verwijzingen naar andere vormen van basisonderwijs en specifiek voortgezet onderwijs

In onderstaande tabel een overzicht van de leerlingen die verwezen zijn naar Speciaal Basisonderwijs (SBO), Leerwegarrangement (LWA), of Praktijkonderwijs (PRO).

Schooljaar	SBO	SO	VSO	LWA	PRO
2021-2022	1				1
2020-2021					
2019-2020	1				
2018-2019	2		1		
2017-2018	2				
2016-2017	2			2	
2015-2016	1			3	

SBO: Speciaal basisonderwijs

SO: Speciaal Onderwijs

* Cluster 4 school: school voor kinderen met een gedragsstoornis of psychische stoornis

* Cluster 2 school: school voor taal- en spraakmoeilijkheden.

VSO: Voortgezet Speciaal Onderwijs

In onderstaande overzicht wordt vermeld naar welke richtingen de leerlingen zijn verwezen in de afgelopen jaren.



- VWO: Voorbereidend Wetenschappelijk Onderwijs (Gymnasium en Atheneum)
- HAVO: Hoger Algemeen Vormend Onderwijs
- VMBO: Voorbereidend Middelbaar beroeps Onderwijs
- TL: Theoretische Leerweg (VMBO)
- GTL: Gemengd Theoretische Leerweg (VMBO)
- KBL: Kader Beroepsgerichte Leerweg (VMBO)
- BBL: Basis Beroepsgerichte Leerweg (VMBO)
- LWA: Leerweg Arrangement
- PRO: Praktijkonderwijs
- VSO: Voortgezet Speciaal Onderwijs

School	18-19	19-20	20-21	21-22
Het Baken Park/Poort	7	15	12	7 (4/3)
Het Baken Stad			1	
Het Baken Trinitas		1	5	3
OVC	1	1		
BHC	1			
Helen Parkhurst	4	5	6	3
Echnaton	10	6	7	
De Meergronden	1	3		3
Arte College	1	3	1	4

Aeres College		2	6	6
Eduvierschool Nautilus College	1			
Montessori Lyceum Flevoland	1			
RSG Stad en Esch			1	
Praktijkonderwijs				1
Volantcollege				1

8.2 Uitstroomniveaus groep 8 a.d.h.v. referentiekaders

Een meer opbrengstgerichte manier van werken, kan een belangrijke bijdrage leveren aan het verbeteren van de taal- en rekenprestaties. Daarom werken scholen met referentieniveaus voor taal en rekenen, zowel in het primair, voortgezet als middelbaar beroepsonderwijs. Met behulp van de referentieniveaus voor taal en rekenen kunnen scholen invulling geven aan deze manier van werken. De referentieniveaus beschrijven wat een leerling op een bepaald moment in zijn schoolloopbaan op het gebied van taal en rekenen moet beheersen. Hierdoor kunnen scholen individuele prestaties van leerlingen in kaart brengen. Doordat het niveau van de leerling in elke fase van de opleiding gevolgd wordt, bevorderen de referentieniveaus bovendien een soepelere aansluiting tussen primair en voortgezet onderwijs en verder.

De Referentieniveaus zijn sinds 1 augustus 2010 vastgelegd in de Wet Referentieniveaus Nederlandse taal en rekenen.

Voor het primair onderwijs worden twee beheersingsniveaus onderscheiden:

- Niveau 1F: fundamenteel niveau, geeft aan waar leerlingen op een bepaald niveau aan moeten voldoen
- Niveau 1S: hoger streefniveau, geeft aan wat een leerling die meer kan, naar toe kan werken

Elk schooljaar stromen de leerlingen van groep 8 door naar het voortgezet onderwijs.

In onderstaande tabel kunt u zien naar welke scholen onze leerlingen de afgelopen zes jaar zijn gegaan.



School	Schooljaar	Aantal leerlingen	Deelgenomen leerlingen	Schoolweging 3-jrs	Percentage minstens 1F behaald 3-jrs	Percentage 1S/2F behaald 3-jrs	Landelijk gemiddelde 1F	Landelijk gemiddelde 1S/2F	Signaleringswaarde 1F	Signaleringswaarde 1S/2F	Correctiewaarde 1F	Correctiewaarde 1S/2F	Lezen minstens 1F behaald	Lezen 2F behaald	Rekenen minstens 1F behaald	Rekenen 1S behaald	Taalverzorging minstens 1F behaald	Taalverzorging 2F behaald
23EY - Crescendo	2021 / 2022	27	27	32,7	96,4 %	59,9 %	95,4 %	57,9 %	85 %	43,5 %	80 %	35,4 %	27	17	26	4	24	13

Zie verder www.scholenopdekaart.nl

De uitleg over de richtingen kunt u op de Wikipedia vinden:

http://nl.wikipedia.org/wiki/Voorbereidend_wetenschappelijk_onderwijs

http://nl.wikipedia.org/wiki/Hoger_algemeen voortgezet_onderwijs

http://nl.wikipedia.org/wiki/Voorbereidend_middelbaar_beroeps_onderwijs

Een verdere uitleg over de referentiekaders kunt u vinden op:

http://www.taalenrekenen.nl/ref_niveaus_rekenen/uitwerkingen/uitgelegd/

8.3 Begeleiding op het gebied van leerlingen zorg

Ouders worden altijd betrokken in de zorg rond hun kind en zonder hun toestemming is geen externe hulp, ondersteuning of een onderzoek mogelijk.

8.4 Onderzoeken

Een aantal kinderen kreeg een uitgebreider onderzoek of werd geobserveerd vanwege specifieke gedragskenmerken of leerproblematiek. Daarbij is bij enkele kinderen ook een intelligentieonderzoek afgenomen. Tevens zijn onderzoeken uitgevoerd door een GGZ-onderzoeksinstantie waarna enkele diagnoses zijn afgegeven.

Enkele kinderen hebben alleen een onderzoek gehad naar hun intelligentie. Deze zijn uitgevoerd door een medewerker van Passend Onderwijs of een andere instantie. Ook was er voor enkele leerlingen met vermoeden van hoog- of meerbegaafdheid de reden om de intelligentie in beeld te brengen om zo beter aan te kunnen sluiten op hun onderwijsbehoeften.

8.5 Aandacht voor leerlingen die meer aankunnen (zorg naar boven)

Leerlingen die meer aankunnen krijgen pluswerk vanuit de reguliere methode aangeboden in de groepen. Er wordt gecompact¹ en verrijkt.

Overzicht van doublures

Een kind kan naar groep 3 als het vóór 1 januari zes jaar wordt. Dit is een richtdatum. Voor elk kind wordt gekeken of het in de ontwikkeling toe is aan groep 3. Specifiek geldt dit voor de kinderen die in oktober, november en december jarig zijn. De zgn. ‘jonge’ kinderen, de “herfstkinderen.” Het kan dus zijn dat een kind die, gezien zijn/haar geboortedatum, officieel naar groep 3 zou kunnen, nog een jaar langer in de onderbouw blijft. Met de ouders wordt dit besproken en voor het traject wordt een “stappenplan” gehanteerd.

Aan het eind van het schooljaar 2021-2022 doubleerden:

Groep	Aantal lln.
Groep 1	0
Groep 2	0
Groep 3	4
Groep 4	0
Groep 5	0
Groep 6	0
Groep 7	0
Groep 8	0

Een jaar extra betekent in de regel niet dat een leerling alle leerstof van een jaar als herhaling krijgt. Het houdt in dat deze leerling een jaar extra over een leerjaar doet en aangepaste leerstof krijgt en ook dit kan per leergebied verschillen. Tevens komt het voor dat een leerling niet doubleert maar een eigen leerlijn heeft op een bepaald vakgebied. Als een leerling een ondersteuning krijgt die de basisondersteuning van Crescendo te boven gaat, dan wordt er een ontwikkelingsperspectief (OPP) opgesteld. Dit kan ook het geval zijn als een kind op één of meerdere vakgebieden een eigen leerlijn heeft. In het ontwikkelingsperspectief wordt aangegeven wat de tussendoelen zijn en wat het verwachte uitstroomniveau zal zijn bij het verlaten van het basisonderwijs. Het ontwikkelingsperspectief wordt regelmatig geëvalueerd en waar nodig bijgesteld.

¹ Compacten is het overslaan van overbodige herhalings- en oefenstof.